
令和2年度 第3回

桐蔭学園 中等教育学校 学力検査問題

社 会

令和2年2月3日 施行

注意事項

1. 試験開始の合図があるまで、この冊子の中を見てはいけません。
2. 机の上には、えんぴつ・シャープペンシル・消しゴム・受験票・座席券・時計以外のものを置いてはいけません。受験生どうしの貸し借りもできません。また、机の中には何も入れてはいけません。
3. けいたい電話は、必ず電源を切って、かばんの中に入れておいてください。
4. 問題冊子の印刷が見えづらかったり、ページが不足したりしている場合、また、えんぴつなどを落としたり、体の調子が悪くなったりした時は、だまって手をあげてください。
5. 問題冊子のあいているところは自由に利用してかまいませんが、どのページも切りはなしてはいけません。
6. 記述問題において、小学校で習わない漢字はひらがなで書いてもかまいません。
7. 問題は13ページまであります。
8. 問題冊子は持ち帰ってください。

1 次の文章を読んで、あとの問いに答えなさい。

日本は、世界の国ぐにの中でも①食料自給率の低い国ですが、各地の自然環境^{かんきょう}や歴史などに関係して生まれた「ご当地グルメ」とよばれる料理や食材がみられます。ご当地グルメは「地産地消」の取り組みにもつながるものとして注目されています。そこで、以下に5つの都道府県の代表的なご当地グルメと、それらが生まれた背景を^{しょうがい}紹介します。

- A. たこやき：戦前、国内最大にまで発展した②阪神工業地帯の中心都市で誕生しました。③工業の発展にともない大量に流入した労働者や子どもたちに親しまれ、今でも安くておいしいご当地の「粉もん」（小麦粉料理）を代表する存在です。
- B. フカヒレ：サメの本体からほんの少ししかとれない高級品として知られています。県北部の気仙沼^{けせんぬま}の沖合には良い漁場があり、サメの漁獲も多い④漁業のさかんな地域です。しかしながら、2011年に発生した⑤東日本大震災^{しんさい}により大きな被害^{ひがい}をうけました。
- C. 讃岐うどん^{さぬき}：コシのあるうどんとして全国的に有名です。うどんの原料は小麦です。讃岐平野では、⑥米づくりにあまり適していなかったため、栽培^{さいばい}に適した小麦の生産がさかんになりました。
- D. さくらんぼ：この県で全国の4分の3を生産しています。有名な「佐藤錦^{さとうにしき}」もこの県で生まれました。主要な産地は、奥羽山脈と（ 1 ）山地にはさまれた盆地で最上川が北に向かって流れています。⑦この盆地の地形や気候がさくらんぼの生産に最適でした。
- E. ひつまぶし：日本で最も自動車工業がさかんな都道府県を代表する料理です。温暖な気候が関係して⑧養殖業^{ようしよく}によるウナギの生産量では（ 2 ）県に次ぎ全国2位^{ほこ}を誇っています。

問1 文中の（ 1 ）にあてはまる地名を漢字で答えなさい。

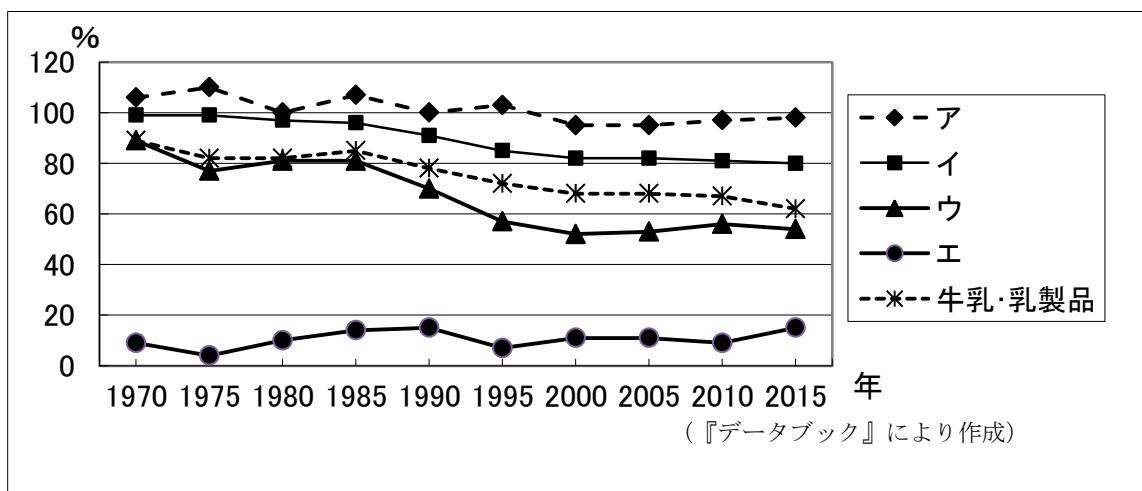
問2 文中の（ 2 ）にあてはまる県名を、次のア～エの中から1つ選び、記号で答えなさい。

ア 青森 イ 岐阜 ウ 島根 エ 鹿児島

問3 文中のA・B・Cの「ご当地グルメ」が見られる都道府県を、下の地図中ア～チの中から1つずつ選び、記号で答えなさい。



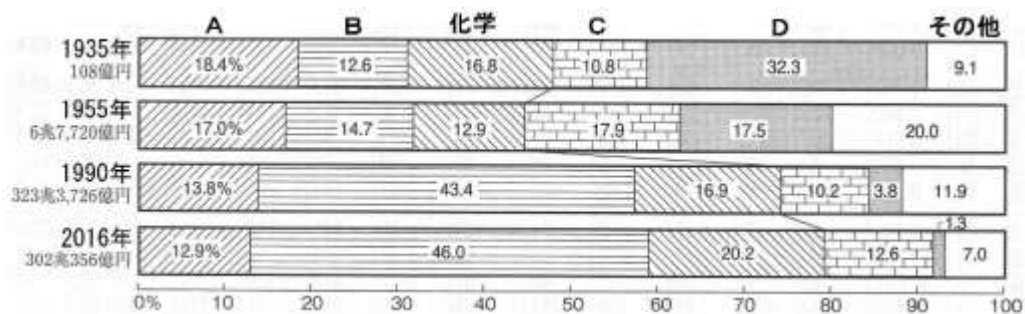
問4 下線部①に関連して、次の図は、日本の主な食料の自給率の変化を示したものです。図中のア～エは、米、小麦、野菜、肉類のいずれかにあたります。小麦にあてはまるものを、図中のア～エの中から1つ選び、記号で答えなさい。



問5 下線部②に関連して、阪神工業地帯について述べた文として誤っているものを、次のア～エの中から1つ選び、記号で答えなさい。

- ア 工業用地に適した平らな土地に恵まれ、琵琶湖から流れ出す豊川などにより水も得やすかったため発展した。
- イ 他の工業地帯に比べて、工業生産額に占める機械工業の割合が低く、金属工業の割合が高い。
- ウ 東大阪市には中小工場が集まっており、その中にはすぐれた技術やアイデアを生かし、新しいものづくりに挑戦しているものも多い。
- エ 工場からの煙による大気汚染や、地下水のくみ上げによる地盤沈下などの公害が深刻になった時期もあったが、最近は著しく改善されている。

問6 下線部③に関連して、次の図は、日本の工業生産額とその種類別の内訳の変化を示したものです。図中BとDにあてはまる工業の種類組合せとして正しいものを、次のア～エの中から1つ選び、記号で答えなさい。



(『日本国勢図会』による)

- ア B：機械、D：食料品 イ B：金属、D：食料品
- ウ B：金属、D：せんい エ B：機械、D：せんい

問7 下線部④に関連して、日本では1973年から1978年にかけて、遠洋漁業の生産量が著しく減少しています。その理由として正しいものを、次のア～エの中から1つ選び、記号で答えなさい。

- ア 各国が独占的に漁業をすることができる200海里水域を設定した。
- イ 世界のすべての国に対し、くじらを捕ることを禁止した。
- ウ プラクトンが大量に発生し、魚がすめない海域が増えた。
- エ 海水の温度が異常に高くなり、それまで大量にいた魚がいなくなった。

問 8 下線部⑤に関連して、東日本大震災のあと、東北地方から遠く離れた九州地方の自動車工場でも生産ラインが止まってしまい自動車の生産ができなくなってしまいました。その理由を簡単に説明しなさい。

問 9 下線部⑥に関連して、次の表は、2016年の米の生産量が上位5位までの都道府県(北海道・秋田県・山形県・茨城県・新潟県)について、耕地面積に占める田の割合、農家1戸当たりの耕地面積、農業生産額に占める野菜の割合を示したものです。**茨城県**にあてはまるものを、表中ア～オの中から1つ選び、記号で答えなさい。

都道府県	耕地面積に占める田の割合 (%)	農家1戸当たりの耕地面積 (ha)	農業生産額に占める野菜の割合 (%)
ア	57.9	2.0	43.9
イ	19.4	25.8	18.2
ウ	88.7	2.2	14.9
エ	87.3	3.1	16.4
オ	79.0	2.6	17.7

(『データブック』により作成)

問 10 下線部⑦の特徴について述べた文として誤っているものを、次のア～エの中から1つ選び、記号で答えなさい。

- ア 水はけの良いなだらかな斜面が広がる。
- イ 梅雨の時期でも、比較的雨が少ない。
- ウ 昼と夜の気温差が大きい。
- エ やませにより、夏でもあまり暑くならない。

問 11 下線部⑧に関連して、日本における養殖業のさかんな場所と海産物の組合せとして適当でないものを、次のア～エの中から1つ選び、記号で答えなさい。

- ア 陸奥湾－ほたて
- イ 仙台湾－かき・のり
- ウ 広島湾－真珠
- エ 鹿児島湾－ぶり・かんぱち

2 日本人と米の関わりについて述べた次の文章を読んで、あとの問いに答えなさい。

「倭ではイネやアワを生産している」という記述が①「魏志倭人伝」にあります。米づくりの技術が伝えられて以来、米は日本人の暮らしに深い関わりを持ち続けてきました。

②8世紀初めに、米を税として地方の役所に納めることなどが決められました。以来、米は税の中心でもありました。11世紀には現在の③沖縄県にも米づくりが伝わりました。16世紀後半には、④太閤検地により、田畑を耕す権利を認められた百姓が米を年貢として納める義務を負うようになりました。

江戸時代でも、武士の暮らしは主に年貢米によって支えられていました。年貢米などの産物は「天下の台所」とよばれた(⑤)に集まりました。武士や一部の町人は日常的に米を食べましたが、百姓は麦・雑穀などを食べるが多かったようです。開国後、欧米の文化が流入しますが、パン食はあまり広がらず、米が食生活の中心でした。1873年、⑥江戸時代に蝦夷地と呼ばれていた地域でも米づくりが始まりました。同年に⑦明治政府は年貢が中心だった税のしくみを改めました。

⑧日中戦争から太平洋戦争の戦時中は食料が不足しましたが、戦後、政府は食料生産に力を入れました。現在は農業生産物の自給率が低下するなかで、米の自給率は高い水準を保っています。しかし、食の多様化により、米の消費量は減少を続けています。

問1 下線部①の中国の歴史書には何という時代の日本の様子が記述されていますか。漢字で答えなさい。

問2 下線部②の税を何といいますか。次のア～エの中から1つ選び、記号で答えなさい。

ア 租 イ 調 ウ 庸 エ 地租

問3 15世紀初期に琉球王国となった下線部③の地域を、江戸時代初期に征服し支配下に入れた藩を、次のア～エの中から1つ選び、記号で答えなさい。

ア 土佐藩 イ 長州藩 ウ 加賀藩 エ 薩摩藩

問4 下線部④を命令した人物の名前を漢字4字で答えなさい。

問5 (⑤)に入る都市を、次のア～エの中から1つ選び、記号で答えなさい。

ア 江戸 イ 大阪 ウ 堺 エ 京都

問6 下線部⑥は1869年に何という地名に改められましたか。漢字で答えなさい。

問7 下線部⑦について、明治政府が年貢に代わって、土地の価格に応じた税金をとる制度に改めた理由を30字以内で答えなさい（句読点も字数に含みます）。

問8 下線部⑧の様子について述べた文を、次のア～エの中から1つ選び、記号で答えなさい。

ア 大都市で米・砂糖・小麦粉・食用油などが配給制はいきゅうせいになった。

イ 米をはじめ、物の値段が急に高くなり、人々は暮らしを守るために各地で労働運動や農民運動をおこした。

ウ 農村では米の生産を増やすため新田開発しんでんがさかんにおこなわれた。

エ 米の不作が続き、農村では百姓一揆ひやくしょういっき、都市では打ちこわしがおこるようになった。

③ 焼肉・すき焼き・牛丼^{ぎゅうどん}など、私たちの食生活には牛肉がよく登場します。次の[1]と[2]の文章を読んで、日本における牛肉食の歴史をたどり、あとの問いに答えなさい。

[1]

「魏志倭人伝^{ぎしわじんてん}」に「倭には牛馬はいない」という記述があります。牛馬は古墳時代^{こふん}に大陸から渡来したようです。当時の遺跡^{いせき}から①牛型などの焼き物もみつかっています。

6世紀中頃、日本に伝わった②仏教では動物を殺すことが禁止されていました。7世紀後半には③天武天皇^{てんむ}が最初に肉食を禁止する命令を出しました。その後、12世紀にいたるまで、動物の殺生^{せつしょう}・肉食が天皇によってたびたび禁止されました。

④鎌倉時代には農耕に牛馬が使用されるようになりましたが、食用にはなりませんでした。

1549年、(⑤)によって日本にキリスト教が伝来します。ヨーロッパ人はキリスト教とともに牛肉食も広めました。16世紀半ば、大分で宣教師^{せんきょうし}たちがキリスト教信者4000人に牛肉と米をふるまったという記録があります。しかし、⑥17世紀初め、江戸幕府がキリスト教を禁止し、牛肉食も行われなくなっていました。

問1 下線部①のように動物や人物などをかたどった土製の焼き物を何といいますか。ウ
らがなで答えなさい。

問2 下線部②について、現在の奈良県の斑鳩町^{いかるがちょう}に法隆寺を建てた人物を、次のア～エの中から1つ選び、記号で答えなさい。

ア 行基^{ぎょうき} イ 聖徳太子^{しょうとくたいし} ウ 聖武天皇^{しょうむてんのう} エ 鑑真^{がんじん}

問3 下線部③の兄にあたる中大兄皇子^{なかのおおえのおうじ}（後の天智天皇^{てんじ}）が645年、中臣鎌足^{なかとみのかまたり}らとともに始めた政治改革を何といいますか。

問4 下線部④の特徴^{とくちょう}を述べている文を、次のア～エの中から1つ選び、記号で答えなさい。

ア 堺^{さかい}では町の人々が武士をおさえて自治をおこなっていた。

イ 藤原氏^{ふじわら}がむすめを天皇のきさきとし、天皇と強い結びつきをもって、政治の実権をにぎっていた。

ウ 幕府の将軍が代わるごとに、朝鮮^{ちようせん}から使節が訪れていた。

エ 幕府の力が朝廷をしのぐようになり、武士のための決まりや制度が整った。

問5 (⑤) に入る人名を答えなさい。

問6 下線部⑥のあとに起きたできごとを、次のア～エの中から1つ選び、記号で答えなさい。

- ア 島原・天草一揆 イ 長篠の戦い ウ 世阿弥が能を大成
エ 鉄砲の伝来

[2]

開国後、日本に移り住んだ外国人が農家から牛を買おうとして拒絶されることがありました。輸入だけでは牛肉が不足したので、外国人たちは関西の和牛の産地から牛を買い、生きたまま①神戸港から②横浜港に運びました。神戸から買い集めた牛が評判となり、現在でも神戸ビーフとして知られています。欧米文化の流入とともに、牛肉食が広まっていますが、③福沢諭吉は初めて牛肉を食べ「固くてくさかった」と感想を述べています。

④1868年から1869年の新政府軍と旧幕府軍との戦いの際には、政府軍負傷者に東京の病院が西洋式治療をおこない、牛肉を食べさせたという記録があります。1872年には明治天皇が牛肉を食べたと新聞に載りました。牛肉を食べることは新しい文明の象徴とされましたが、農村ではその習慣がまだ広まりませんでした。

軍では栄養素として牛肉が採用され、⑤日清戦争・日露戦争の際に兵士の食料にもなりました。その当時と同じような物が現在でも⑥自衛隊で使用されています。

問7 1858年に結ばれた、下線部①と下線部②などの4つの港を開くことを決めた条約の名前を漢字で答えなさい。

問8 下線部③の「学問のすすめ」が発行された1872年の頃の横浜の様子として正しい文を、次のア～エの中から1つ選び、記号で答えなさい。

- ア 渋染一揆があった。
イ 新橋との間に鉄道が開通した。
ウ 関東大震災で大きな被害を受けた。
エ 全国水平社創立大会が開かれた。

問9 下線部④の際に新政府軍の中心となった人物を、次のア～エの中から1つ選び、記号で答えなさい。

ア とくがわよしのぶ 徳川慶喜 イ おおくましげのぶ 大隈重信 ウ さかもとりようま 坂本龍馬 エ さいごうたかもり 西郷隆盛

問10 下線部⑤について述べた文を、次のア～エの中から2つ選び、記号で答えなさい。

ア アメリカの仲立ちで講和条約を結んだ。

イ この戦争の最中、与謝野晶子よきのあきこが戦争に行った弟を思う詩を発表した。

ウ 朝鮮に勢力を広げようとした日本と、それまで朝鮮で勢力をもっていた相手国との対立が深まっていたことがこの戦争の背景にある。

エ この戦争の直前に日本はイギリスとの間で不平等条約の一部の改正に成功した。

問11 下線部⑥の前身である警察予備隊が発足するきっかけになったできごとを、次のア～エの中から1つ選び、記号で答えなさい。

ア 朝鮮戦争が起こった。

イ 日米安全保障条約が結ばれた。

ウ 沖縄が日本に復帰した。

エ 大阪で日本万国博覧会が開かれた。

問題は次のページに続きます。

4 次の文章を読んで、あとの問いに答えなさい。

昨年 7 月 21 日、①第 25 回参議院議員通常選挙が実施されました。この選挙は、2015 年に選挙権が 18 歳以上に引き下げられる法律が成立してから（ A ）の参議院議員通常選挙となります。この選挙の結果を受けて、安倍晋三内閣は引き続き安定した政権運営が可能となりました。

国会は②衆議院と参議院からなり、日本国憲法第 41 条において「国会は、国権の最高機関であつて、国の（ B ）の立法機関である」と規定されています。日本国憲法は三権分立制を採用しており、国家権力は立法権・行政権・司法権に分けられ、それぞれ国会・内閣・裁判所が担っています。その中で国会が「国権の最高機関」と位置づけられているのは、内閣や裁判所と異なり国会のみが【 C 】ため、また、③内閣や裁判所をはじめとした国家機関は国会が定めた法律に基づいて運営されているためであると言えます。こうしたことを考えると、私たちは国会議員を選ぶ「選挙」がどれだけ重要な意味を持っているのかを真剣に考えなければなりません。

そのような重要な「選挙」について、次の表 1 に 2005 年以降の衆議院議員総選挙（以下「衆院選」）と参議院議員通常選挙（以下「参院選」）の投票率の推移を、表 2 に昨年 7 月 21 日に実施された第 25 回参議院議員通常選挙の有権者数・投票者数・比例代表で得票数が多かった上位 6 つの政党を示します。

表 1 2005 年以降の衆院選と参院選の投票率の推移（衆院選は小選挙区、参院選は選挙区）

2005年	2007年	2009年	2010年	2012年	2013年	2014年	2016年	2017年	2019年
衆院選	参院選	衆院選	参院選	衆院選	参院選	衆院選	参院選	衆院選	参院選
67.51%	58.64%	69.28%	57.92%	59.32%	52.61%	52.66%	54.70%	53.68%	48.80%

（総務省 HP より作成）

表 2 第 25 回参議院議員通常選挙の有権者数・投票者数・比例代表で得票数が多かった上位 6 つの政党（端数は四捨五入）

有権者数		投票者数					
105,886,064		51,666,697					
自由民主党	立憲民主党	公明党	日本維新の会	日本共産党	国民民主党		
17,712,373	7,917,721	6,536,336	4,907,844	4,483,411	3,481,078		

（総務省 HP より作成）

ここまで読んでみて、表を眺めてみて、受験生のみなさんはどのようなことを考えましたか。皆さんといっしょにたくさんのことを学び、考え、話し合うことを、今から楽しみにしています。

問1 下線部①について説明した文として適当でないものを、次のア～エの中から1つ選び、記号で答えなさい。

- ア 選挙区の中で、鳥取県・島根県と徳島県・高知県が初めて「合区」とされた。
- イ 比例代表の中で、政党が優先的に当選を決める「特定枠」が初めて導入された。
- ウ この選挙を経て、参議院の定数は245議席となった。
- エ この選挙を経て、野党第一党の立憲民主党が議席を伸ばした。

問2 文章中の（ A ）にあてはまる語句として最も適当なものを、次のア～エの中から1つ選び、記号で答えなさい。

- ア 初めて イ 2回目 ウ 3回目 エ 4回目

問3 下線部②について、日本国憲法では「衆議院の優越」が認められています。その内容として適当でないものを、次のア～エの中から1つ選び、記号で答えなさい。

- ア 法律案の議決
- イ 内閣総理大臣の指名
- ウ 内閣不信任決議
- エ 国政調査権の行使

問4 文章中の（ B ）にあてはまる語句を漢字またはひらがなで答えなさい。

問5 文章中の【 C 】に入る説明を、前後の文章をしっかりと読んで答えなさい。
ただし、「法律を制定できる」という解答には得点を与えません。

問6 下線部③について説明した内容として最も適当なものを、次のア～エの中から1つ選び、記号で答えなさい。

- ア 内閣は、衆議院議長と参議院議長の指名を行う。
- イ 裁判所は、天皇の国事行為に対して助言と承認を行う。
- ウ 内閣は、国会が制定した法律を拒否することができる。
- エ 裁判所は、日本国憲法に反する法律などを無効と判断することができる。

問7 文章中の表1と表2について説明した内容として最も適当なものを、次のア～エの中から1つ選び、記号で答えなさい。

- ア 表1によれば、参院選の投票率の方が衆院選の投票率より高い傾向にある。
- イ 表1によれば、衆院選・参院選ともに投票率50%に届かなかったことがある。
- ウ 表2によれば、投票しなかった有権者よりも投票した有権者の方が多い。
- エ 表2によれば、最も得票数の多い自由民主党でも有権者全体の2割に届いていない。

問題は以上です。

社会解答用紙

教室番号			座席番号		受験番号			氏名	

※合計

注意 (イ) ※のらんには何も書かないこと。
 (ロ) 答えは、数字やア、イ、ウなどの記号をまぎらわしくないようにきちんと書くこと。
 (ハ) 答えの文字数には、句読点をふくみます。

1

問1	問2

※合計

問3			問4	問5	問6	問7
A	B	C				

問8	
----	--

問9	問10	問11

2

問1	問2	問3	問4
	時代		

※合計

問5	問6

問7										問8

3

問1	問2	問3	問4

※合計

問5	問6	問7	問8
		条約	

問9	問10	問11

4

問1	問2	問3	問4

※合計

問5		問6	問7
	ため		